

LÄNSSALONG 2020

TEMPERATUREN STIGER!

Redan när inlämningen öppnade 2 januari så var det konstnärer som lämnade in ansökningar. Det är också många konstnärer som frågat om när det blir Länssalong och vilka regler som gäller.

Alla konstnärer, som bor i eller har anknytning till Jönköpings län och är födda 1999 eller tidigare, kan söka till Länssalongen. Ungdomar som söker är födda mellan 2000 och 2004.

Inlämning sker mellan 2 januari - 10 februari 2020. Tre verk ska lämnas in digitalt. Salongen är öppen för all slags bildkonst, alla tekniker.

Årets jury består av:

- Lennart Alves, kultursekreterare, Gnosjö kommun.
- Filippa de Vos, konsthallschef, Växjö konsthall.
- Birgitta Thor, bildlärare och sakkunnig Ungdomens vårsalong, Jönköping.
- Karin Arfalk Löwenborg, ledamot i styrelsen för Jönköpings läns konstförening, Jönköping.

Det kommer också att arrangeras föreläsningar med anknytning till utställningen. För mer information se museets hemsida och sociala medier.

Ansökan och mer information om Länssalongen: www.full.vision

Vernissage lördag 28 mars 2020 kl. 11.00.

Jönköpings orkesterförening spelar 12.00-12.45.

Museichef Sergei Muchin inviger utställningen 13.00.

Utställningen avslutas söndag 17 maj.



Utställningsaffischen – design Gabriel Kanulf.

KALLELSE TILL ÅRSMÖTE

Jönköping läns konstförening inbjuder till årsmöte onsdagen den 18 mars kl 18.00 i Röda salen.
OBS! Ändrat datum! Tilltugg serveras från 17.30

Vi inleder sedan förhandlingarna. Samtliga årsmöteshandlingar kommer förstås att finnas tillgängliga.
Därefter informerar Mikael Nordström om det berömda svärdet som blivit känt som "Sagas svärd".

Välkomna till en informativ kväll på vårt Länsmuseum.
Inger Gustafsson



MIN FAVORIT

— Bengt von Strokirch —

En konstnär skapar ett verk. Vid mötet mellan iakttagaren och verket uppstår konsten. De spontana känslorna hos åskådaren kan bli starka, rofyllda, harmlösa eller igenkännande.

Nästa steg att ta till sig verket är att söka efter form, färg, innehåll och även hur hängningen skett, dvs vilken omgivning verket har. Jag funderar på kompositionen, hur mina ögon vandrar över verket. Var finns fokus i bilden? Även abstrakta bilder har fokus i linjer och färger.

Tankarna kan gå olika vägar. Vad hade konstnären för avsikt? Det är inte alls säkert att konstnär och iakttagare ser och uppfattar verket på samma sätt. Hur kan innehållet i verket tala? Det är inte bara konstnärens fantasi, som gäller. Jag kan börja fantisera fram en egen berättelse.

Konstnärens uttryck ska leda till mottagarens intryck.

Om jag är nyfiken kan jag söka teknik och material eller uttröna konstnärens skicklighet att använda gammal eller ny teknik.

Så till Richard Berghs "Dam i vitt" från 1893. Första tanken jag får, när jag ser bilden, är att den visar ett rofyllt ögonblick vid ett lugnt hav. En välsituerad kvinna sitter och läser ett brev. Bergh bodde då i Varberg med några konstnärskollegor. Havet är därför sannolikt Kattegatt. Träden ger ram och skugga åt figuren. Inom ramen finns ett djup ut mot havet. Är målningen färdig? Den kallas en skiss. - Richard Bergh var son till en konstprofessor och var väl bekant med strömningarna inom måleriet i Frankrike och bland svenskarna i Konstnärsförbundet. Hans mest kända verk är nog "Nordisk sommarkväll" med två personer på en veranda, som inramar en vy ut mot en vattenspegel. (Finns på Göteborgs konstmuseum.)

Dam i vitt bryter mot det gamla akademiska måleriet, men Bergh är inte framme vid modernismen, som slår igenom ca 20 år senare.

Det kommer många känslor och tankar, när man ser målningen. Denna till form och innehåll ganska enkla målning inbjuder till nya berättelser.



FÖRFALSKAD KONST

i polisens källare

Minns du konsthärvan i slutet av 1970-talet?

Förmodligen Sveriges största enskilda beslag av förfalskad konst. Följ med ner i polisens källare och ta del av konstskatten

ONSDAG 26 FEBRUARI 2020, KLOCKAN 18.00.

VALLGATAN 7, ÅKLAGARHUSET, JÖNKÖPING.

Anmälan

Till Björn Johansson, bjorn.m.g.johansson@gmail.com.

Eftersom platserna är begränsade är det först till kvarn som gäller. Ca 15 personer per visning, ev. två visningar.

HALLANDS KONSTMUSEUM

och

RIAN DESIGNMUSEUM

LÖRDAGEN DEN 21 MARS

reser vi till Hallands konstmuseum i Halmstad och RIAN designmuseum i Falkenberg.

8.00 Avresa från Läns museet Jönköping med bussfika på vägen.

10.30 Hallands konstmuseum, som nyinvigdes i oktober 2019 efter omfattande renovering och tillbyggnad. Vi får en visning om Olle Baertling -strateg och visionär. Vi har tid till eget förfogande på museet.

Lunch Med buss tar vi oss sedan till Vapnö gård, där vi äter lunch i restaurangen. Som varmrätt får vi gårdens nötkött, men man kan få vegetariskt alternativ.

Därefter åker vi till Falkenberg och RIAN designmuseum, där vi går runt på egen hand.

16.00 åker vi åter till Jönköping och är hemma ca 18.00

PRIS OCH ANMÄLAN

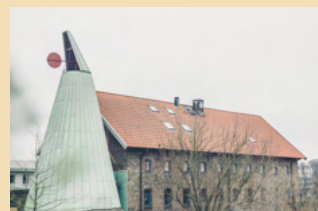
Kostnad 725 kr. I priset ingår bussresa, bussfika, entré och guidning Halmstad, lunch på Vapnö och entré RIAN.

Anmälan görs genom att sätta in 725 kr på Konstföreningens bankgiro 5657-5608.

Anmäl senast den 5 mars.

Ange namn, telefonnummer och mailadress. Ange även om köttträtt eller vegetariskt alternativ önskas.

Kontaktperson för konstföreningen är Catherine Palm
Mail: farmor.palm@gmail.com Tel: 070-461 68 34



POESI, DANS OCH LJUDKONST

om stjärnor och perspektiv

LIGHT POLLUTION

ANNIKA PALDANIUS, JAN CARLEKLEV OCH STINA NILSSON.
LÖRDAG 8 FEBRUARI KL. 11.30 PÅ JÖNKÖPINGS LÄNS MUSEUM.

I alla tider har människor fascinerats över stjärnhimlen. Konstnärer har inspirerats och resande har använt stjärnorna för att navigera. Man har samlat in och utforskar ämnena klarsyn, distraktion, stjärnor, ljus och mörker. De här ämnena är utgångspunkt för tre konstnärer som i olika konstformer jobbar ihop i projektet "Light Pollution". Annika Paldanius är författare, Jan Carleklev är ljudkonstnär och Stina Nilsson är dansare. Annika läser texter från lösa papper. Hon kastar dem på golvet. Plockar upp ett av pappren och läser vidare. Jan spelar på en så kallad modulärsynth med en mängd sladdar och kopplingar. Det låter maskinellt med en elektronisk takt som Stina svarar på. Hela verket bygger på improvisation.

– Jag är väl lite skyldig till att formen bygger på improvisationer, säger Stina. De tre har lite olika erfarenheter av att improvisera inför en publik. För författaren Annika är det en ny erfarenhet.

–Härligt när man känner att orden blir kropp! Säger hon om att arbeta med texterna inför en publik. De berättar att de låter sig påverkas av varandra.

Många konstnärer som till exempel John Cage har använt sig av slumpen som en del av kompositionen. Men det är inte det som det handlar om menar Stina.

–Det handlar mer om att låta saker hända eller att låta någon annan välja, säger hon.

instrumentet som Jan spelar på – modulärsynth – är speciell på det sättet att det inte går att spara några inställningar. Om man ska spara

ett ljud eller en rytmfigur så måste man spela in det. För att komma ihåg hur han ställt in den så brukar Jan fotografera den så att han kan dra sladdarna likadant till nästa gång.

Jan Carleklev berättar att han sedan barn varit intresserad av musik. Han brukade följa med sin far som spelade i Orkesterföreningen. På åttiotalet spelade han synthpop och på nittiotalet blev musiken mörkare och mer industriell med banden Sanctum och Mago. Sanctum albumdebuterade 1996 med "Lupus in Fabula". Från 2004 handlade det inte bara om musik utan han började då att bygga saker som låt. Han sökte då till Konstfack. Först var han musiker nu är han ljudkonstnär. Det har öppnat många nya dörrar och det kan vara väldigt stora kontraster.

– Den ena dagen är jag i skogen med förskolebarn och nästa dag spelar jag på en klubb i Berlin, säger han med ett leende.

Jan deltar i projektet "Naturen tar över" som Österängens Konsthall driver tillsammans med Biosfärområdet Östra Vätterbranterna. 2019 fick han Region Jönköpings läns Arbetsstipendium.

Samma stipendium fick Stina 2017. Hon är aktuell genom att hon kommer att dansa i "På spaning"-utställningen på Länsmuseum tillsammans med Emma Strandsäter i ett projekt där de dansar på platser för bildkonst i länet.

Annika kom ut med sin debutroman "Jag vet allt det här" 2016. Hon har gått på Biskops-Arnös författarskola. Hon bor i Göteborg där hon arbetar som läkare.

Föreställningen har framförts på Länsmuseum under januari som repetitioner inför publik. Under SmåLit Jönköping kommer den att ha premiär.

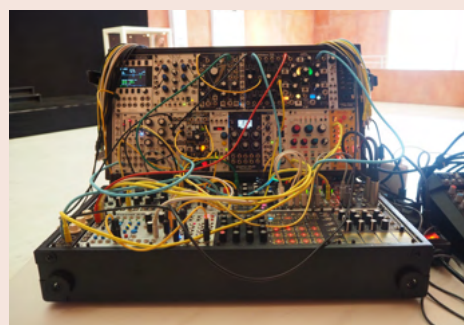
Text och foto: Dan Nilsson



Jan Carleklev bakom modulärsynthen



Stina Nilsson dansar och Annika Paldanius läser sina texter



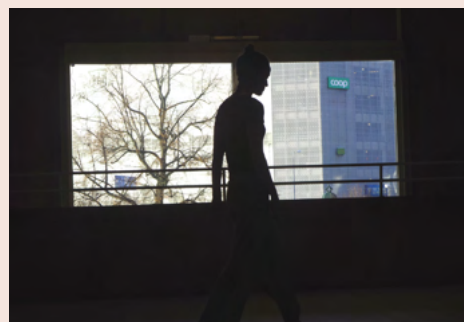
En modulärsynth består av flera mindre moduler som man kopplar samman med kablar.



Ljudkonstnären Jan Carleklev och författaren Annika Paldanius



Stina Nilsson



Föreställningen Light Pollution utforskar ämnena klarsyn, distraktion, stjärnor, ljus och mörker.

FÖLJ MED TILL KONSTENS

JYLLAND OCH FYN

24 – 27 SEPTEMBER 2020

PROGRAM

DAG 1, TORSDAG 24 SEPTEMBER

Jönköping – Göteborg, Stena Danica – ARoS,
Aarhus Kunstmuseum – Radisson BLU Scandinavia Hotel

Avfärd från Jönköping ca kl. 06.20 (exakt tid meddelas i avresehandlingarna). Efter inlastning av vårt bagage åker vi mot Göteborg och Stenas färja Stena Danica till Fredrikshavn med avgång kl. 09.10. Överfarten tar 3 tim. 20 minuter och ombord har vi gott om tid att njuta av den fylliga frukostbuffén. Kl. 12.30 angör vi Fredrikshavn och sätter oss tillrätta i bussen för ett par timmars åktur i det jylländska landskapet. Lunch på egen hand under dagen. Väl framme i Aarhus gör vi en guidad visning på ARoS, Aarhus Kunstmuseum. Vi ser höjdpunkter i samlingen samt har möjlighet att se den aktuella utställningen (meddelas senare). Därefter checkar vi in på fina Radisson BLU Scandinavia Hotel, som ligger vägg i vägg med museet och dessutom på gångavstånd från Aarhus historiska stadskärna. Vi äter en gemensam välkomstmiddag.

DAG 2, FREDAG 25 SEPTEMBER

Silkeborg, Museum Jorn – Trapholt Museum – Ribe,
Hotel Dagmar

Frukostbuffé på hotellet. Dagens första besök är i Silkeborg, en timmes väg inåt landet. Här finns Museum Jorn uppkallat efter konstnären Asger Jorn. Samlingen omfattar Jorns konst samt verk av andra COBRA-konstnärer och konstnärer som inspirerade Jorn, t e x Picabia, Leger och Max Ernst. Lite längre söderut nära Fredericia och Kolding finner vi Trapholt Museum, som vi nu tar oss an. Här visas bland annat möbler av Nanna Ditzel, målningar av Richard Mortensen samt Arne Jacobsens Kubeflex-modulhus. Trapholt planerades från 1982 och en arkitektävling vanns av arkitekterna Boje Lundgaard och Bente Aude och landskapsarkitekten Svend Kirkegaard. Här brukar man alltid ha intressanta utställningar. Trapholts egen möbelsamling, som täcker dansk design från år 1900 fram till idag, är också värd att titta på. Sen eftermiddag angör vi Danmarks äldsta stad Ribe, där vi tar in för två nätter på anrika Hotel Dagmar. Kvällen står till eget förfogande. Den som har lust på en kvälls promenad kan följa med Ribes nattvakt på en trevlig runda. Turen startar framför Weis Stue kl. 20.00 och tar ca 45 minuter.

DAG 3, LÖRDAG 26 SEPTEMBER

Seebüll och Emil Nolde-museet – Tönder Kunstmuseum

Frukostbuffé på hotellet. Vi beger oss söderut mot den tyska gränsen. I byn Neukirchen ligger Seebüll och Emil Nolde-museet i ett särpräglat marskandskap, som påminner inte så lite om Holland. Emil Nolde fick som bekant näringsförbud av naziregimen. På plats kan man lätt föreställa sig hur han var beroende av att spana ut över det flacka landskapet för att upptäcka eventuella besökare och kontroller för att gömma sitt måleri. Han övergav under en period oljemåleriet och målade sina s k ”omålade bilder” - enligt hans eget uttryck - i akvarell. Det blev bortåt ett tusental. 2020 heter årets utställning ”Emil Nolde – Der Zauber des Kleinen Formats”. Emil och Adas boningshus, en nästan bunkerliknande kub, den älskade trädgården och därtill den separata utställningslokalen och ett café utgör hela anläggningen. Under 2020 kommer boningshuset att vara stängt för renovering så utställningen visas i utställningslokalen.

Väl på den danska sidan gränsen igen besöker vi Tönder Kunstmuseum. Här fokuserar man på nordeuropeisk konst från 1900-talet och vårt eget århundrade och har även en stor samling av dansk surrealistisk konst. Aktuell utställning meddelas närmre avresa. På kvällen äter vi avskedsmiddag tillsammans på Hotel Dagmar.

DAG 4, SÖNDAG 27 SEPTEMBER

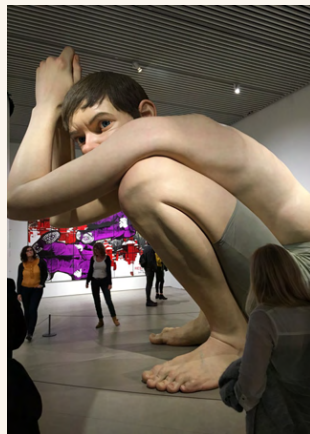
Johannes Larsen-museet i Kerteminde – Arken i Ishøj – Jönköping

Frukostbuffé på hotellet. Utcheckning och avfärd med buss mot dagens första uppehåll som blir på Fyn. Här besöker vi ett konstnärshem, Johannes Larsen-museet i Kerteminde. Larsen ägnade sig främst åt realistiskt friluftsmåleri från det fynska landskapet i teknikerna olja, akvarell och träsnitt. Han studerade konst på Zahrtsmanns skole vid Kunsternes Frie Studieskoler i Köpenhamn på 1880-talet. Där träffade han andra målare från Fyn, särskilt Fritz Syberg och Peter Hansen, båda från södra delen av Faaborg, och gruppen Fynmålarna föddes. De fortsatte med att skapa en konstnärskoloni som påverkade många danska och svenska konstnärer.

Avslutningsvis åker vi till Själland. Strax söder om Köpenhamn ligger orten Ishøj. Här finns det omtalade konstmuseet Arken, med en imponerande samling modern konst. Arken tillkom efter politiska önskemål om att etablera en stor kulturinstitution i Köpenhamns sydvästra förorter. Museet invigdes i mars 1996 och är ritat av Søren Robert Lund. Det byggdes ut 2008 efter ritningar av arkitektbyrån C.F. Møller. Det blir tid för besök på egen hand, antingen på den aktuella utställningen, eller i museets fasta samling, beroende på vad som visas. Gemensam lunch ingår under dagen. Vägen tillbaka till Jönköping går via Öresundsbron och Skåne. Bussen stannar till för stopp för kvällsmat på egen hand. Beräknad ankomst till Jönköping är ca kl. 20.00.



Centraltrappan ARoS



Boy, ARoS, Århus Kunstmuseum



Utanför Noldemuseet i Seebüll



Ribe



Töndermuseum



Silkeborg



Museum Jorn i Silkeborg

PRIS

Pris per person baserat på 35–40 personer: **9 450 :-/person**
 Tillägg för dubbelrum som enkelrum: **1 850:-**
 Solid avbeställningsskydd för tillägg: **385:-**

I priset ingår: Modern turistbuss för samtliga transporter samt erfaren chaufför Färjeöverfart enkel resa Stena Danica Göteborgs-Fredrikshavn Lilla Bältbron, Stora Bältbron och Öresundsbron enkla överfarter 3 övernattnings i delat dubbelrum på beskrivna hotell inkl. frukost 4 måltider enligt nedan: Frukostbuffé ombord på färjan dag 1, Middag dag 1 och dag 3, exkl. dryck, Lunch dag 4 inkl. en måltidsdryck. Entré och guidade besök enligt följande: Aarhus Kunstmuseum ARoS, Asger Jorn-museet i Silkeborg, Trapholt Museum i Kolding, Noldemuseet i Seebüll, Tönderhus Kunstmuseum i Tönder, Johannes Larsen-museet i Kerteminde, Arken i Ishøj. Visningar och lokalguider i förekommande fall (skandinavisktalande). Kunnig reseledare från BK Travel Solutions. Skatter och lagstadgade avgifter och EU-moms.

LOGI

Aarhus, 4**** Radisson BLU Scandinavia Hotel Aarhus. Mycket snyggt hotell med fina rum och bra restaurang, strategiskt beläget intill ARoS museum och på gångavstånd från Aarhus historiska centrum. www.radissonhotels.com/sv-se/hotell/radisson-blu-aarhus-scandinavia Hotel **Dagmar**, 3***+ Ett klassiskt hotell, mitt i det pittoreska Ribe. Det här är ett hotell för finmakare med utmärkt kök, superbt läge och trevliga rum. www.hoteldagmar.dk

Rumsfördelningen består av 16 dubbelrum (twin med separata sängar) + ca 6 enkelrum.

ANMÄLAN

För mer information om resan och bokning kontaktar du BK Travel Solutions Telefon 040-60 60 220 (mån – fre 09-16)
 Mail: info@bktravelsolutions.se

Senaste bokningsdatum är 15 mars 2020, antalet platser är begränsat varför tidig bokning rekommenderas – Först till kvarn!

Kontaktperson för Jönköpings läns konstförening: Bodil Nätt,
 e-post: bodil@nattarkitekter.se, mobil: 070-417 43 45.

RESEVILLKOR

Priset är beräknat på 35 – 40 betalande gäster och med gällande dagskurs (1 DKK = 1,43 SEK). Vi förbehåller oss rätten att justera priset med hänsyn till prisändringar utanför vår kontroll t ex valutakursförändringar och lokala skatter. Särskilda resevillkor gäller och bifogas anmälningsfakturan. BK Travel Solutions har ställt lagstadgad resegaranti till Kammarkollegiet.

NÄSSJÖ KONSTHALL

UTSTÄLLNINGAR

PILES OF DREAMS (22 FEB -27 MARS)

MARIA FRIBERG

Vernissage lördag 22/2 kl 12.00

Visningar 25/2 kl 12.30 samt 24/3 kl 18.00

Utställningen presenterar ett mindre urval fotografier, en film och en installation. Karaktäristiskt för Fribergs konstnärskap är ett stort samhällsintresse och en förmåga att fånga tidsenliga fenomen som klimatfrågor och konsumtion.

APOIDEA – EN KONSTUTSTÄLLNING OM BIN (4 APR - 8 MAJ)

CECILIA EDEFALK, ULRIKA SPARRE, HÅKAN REHNBERG, ERIK SJÖDIN, ANX KUPIAINEN -

Vernissage lördag 4 april kl 12.00

Visningar 7/4 12.30 samt 5/5 18.00

Människan är beroende av bin och de är livsviktiga för vår matproduktion och spelar en central roll i naturen. Vi har bjudit in fem framstående samtidskonstnärer som ger var sitt perspektiv på denna spännande insekt.

SAMLINGSUTSTÄLLNING (16 MAJ-30 MAJ)

HÖGLANDETS KONSTRONDA

Vernissage 16 maj kl 12-14

Samlingsutställning där alla deltagande konstnärer finns representerade med var sitt verk. Alla jobbar med olika tekniker från olje-/akvarellmålning, skulptur, grafik, keramik, fotokonst, teckning m.m.

SOMMARUTSTÄLLNING

ANN EDHOLM-MÅLERI (13 JUNI-15 AUGUSTI)

ANN EDHOLM

Vernissage 13 juni kl 12-14

Visningar 16/6 12.30 samt 11/8 18.00

Ann Edholm, en av våra mest utmanande samtidskonstnärer, har sedan 80-talet i lager på lager med oljefärg byggt upp sitt eget universum. Utställningen presenterar ett mindre urval verk, både nya och gamla. Hon är känd för sina mer eller mindre "realistiska abstraktioner" och sitt sätt att gestalta synliga element i berättande sekvenser där det kollektiva möter det privata och det gamla det nya.

Ann Edholms konstnärskap innehåller avslutningsvis det viktigaste som vi människor behöver, integritet, tro, hopp och en tydlig riktning framåt och det är både betydande och stort.

FÖRELÄSNINGAR

Onsdagsforum – Konst och klimat

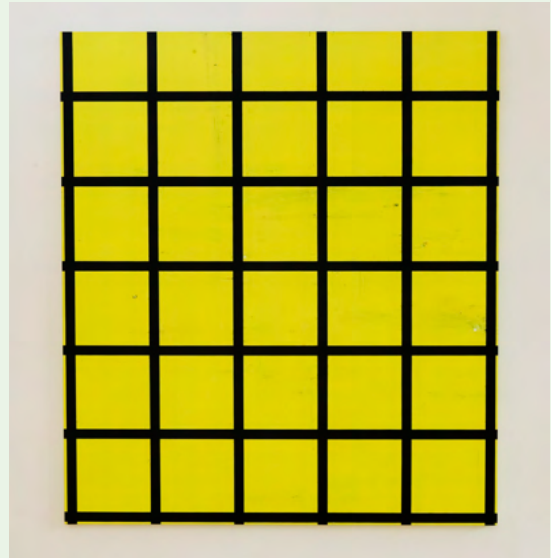
KLIMATFÖRÄNDRINGAR OCH KONST (5 FEB)

EMMA JOHANSSON

Tid: Onsdag 5 februari

Plats: Konsthallen kl 18:30 Fri entré

Under kvällens föreläsning berättar naturgeografen Emma Johansson om hur hon gick tillväga för att använda konst i sin forskning, och vilka utmaningar och möjligheter hon upplevt. Hur integrerar vi klimatvetenskap och konst och hur vi når ut till de samhällen som är mest utsatta för klimatförändringar.



Ann Edholm

KONST, KONSTNÄRLIG UTBILDNING OCH HÅLLBARHET (4 MARS)

ANNA LYREVIK

Tid: Onsdag 4 mars

Plats: Konsthallen kl 18:30 Fri entré

Åren 2012-2014 ansvarade Anna Lyrevik för framtagande av Malmö stads kulturstrategi där hållbarheten var centralt tema. Idag är hon dekan för konstnärliga fakulteten i Malmö vid Lunds universitet. Utifrån dessa utgångspunkter ges perspektiv på om, vad och hur ett universitet och en konstnärlig fakultet kan arbeta med hållbarhet.

MENINGEN MED BIN (15 APR)

GÖRAN BERGENGREN

Tid: Onsdag 15 april

Plats: Konsthallen kl 18:30 Fri entré

Författaren och poeten Göran Bergengren berättar om biets värld. Hans berättelse är full av personlig närvaro och läsaren får veta viktiga förhållanden i biets värld som man inte hade en aning om.

BIN, MÄNNISKOR OCH FRAMTIDEN (6 MAJ)

JOSEFINA ODDSBERG GUSTAFSSON

Tid: Onsdag 6 maj

Plats: Konsthallen kl 18:30 Fri entré

Josefina är grundare av Bee Urban och utbildad urbanekolog vid Stockholms Universitet och Stockholm Resilience Centre.

Varför är vi alla beroende av att bina lever och mår bra? Varför ska vi ha bin i stan? Och hur mår bina? I den här föreläsningen låter vi biet guida oss från ängsmarker och balkongodlingar till våra matbord och vidare mot mänsklighetens framtid på den här planeten.

Nässjö Konsthall
Carl Petersons plats 1, Nässjö
<https://nassjo.se/konsthall>
0380-518245

Öppet:
mån – fre 10 – 19
lör 10 – 14.

EKSJÖ MUSEUM

Eksjö museum Österlånggatan 31 0381-361 60 www.eksjomuseum.se

MIN KATJA-TID (18 DEC 2019 – 16 FEB 2020)**MARIA LJUNGSTEN**

Katja of Sweden var Sveriges första internationellt kända modedesigner. Katja Geiger skulle ha fyllt 100 år den 12 januari 2020. I denna utställning får vi möta Katja of Sweden genom hennes närmaste medarbetare under tiden 1963-1970, Maria Ljungsten, Eksjöbo sedan många år.

DRÖMMAR, MELLANRUM OCH FRAGMENT

(11 JAN – 23 FEB)

EVA OLSSON OCH HEBA AL AKKAD.

Två konstnärskap och två uttryck. Hebas expressionistiska färgstarka målningar möter Evas mer avskalade bilder och skapar ett spännande möte, där kvinnan, flickan och barnet finns central i bådars verk. Utställningen utgår från egna minnen, falska minnen och inga minnen alls.

OLIKA KONSTRUERADE FORMER I DELVIS HARMONISK FÄRGSKALA (29 FEB – 13 APR)**LISELOTT BJURGARD WASSBORG.**

En utställning som utgår från den måleriska processen, en utforskning och ett estetiskt möjliggörande. Man kan se målningarna som olika resultat av samspel och konkurrens mellan det fysiska och det mentala i den kreativa processen.

TJUVAKTIG SOM EN SKATA**OM DJURET I KONSTEN** (4 APRIL – 24 MAJ)**EKSJÖ KOMMUNS KONSTSAMLING**

Ur Eksjö kommuns konstsamling har vi valt ut verk som visar djur. Djuret har ofta använts som symbol och uttryck för mänskliga känslor och tillstånd. Konst av bland andra Amalia Lindgren, Gudrun Key-Åberg, Sven Ljungberg, Stig Lasseby och Kaj Engström visas. Se också program i anslutning till utställningen; Cirkla dansverk vid vernissagen och fyra onsdagsvisningar.



Sven Ljungberg, färglitografi.



Liselott Bjurgard Wassborg, Skårskåderi, målning.

APOIDEA**EN KONSTUTSTÄLLNING OM BIN** (20 MAJ – 20 SEP)**CECILIA EDEFALK, ANX KUPIAINEN, HÅKAN REHNBERG, ERIK SJÖDIN OCH ULRIKA SPARRE.**

Med utställningen Apoidea hoppas vi att kunna öka förståelsen kring binas betydelse för miljö och klimat. I utställningen deltar fem svenska samtidskonstnärer som ger var sitt perspektiv på bin. Utställningen är producerad av Nässjö konsthall och visas där 4/4 – 8/5. Intressanta programpunkter i samband med utställningarna kommer att ske på båda platser.

TÄNDSTICKSMUSEET

TIDVATTEN 8 FEB – 5 APRIL 2020

VERNISSAGE – INGELA STRANDBERG

Utställningen invigs av astronomi professor emeritus Gösta Gahm.
Lördagen 8 februari kl. 13.00.

TÄNDSTICKSMUSEET

matchmuseum.jonkoping.se

Besöksadress:
Tändsticksgränd 27
553 15 Jönköping

Öppettider:
1 september- 31 maj
Tis - Sön: 11.00 - 15.00
Mån: Stängt



Utställningar på

KONSTNÄRSHUSET SVAVEL

www.konstnarshusetsvavel.se

Svavelsticksgränd 23, Jönköping

SAMSPEL – TEXTIL, BETONG OCH GRAFIK

1 – 16 FEBRUARI

JILL ENGLUND

Utställningen öppnas officiellt lördagen den 1 februari kl. 12.00

av Eva-Lotta Franzén, Kulturchef i Borås.

Textil – betong – grafik, flera material, ett formspråk. Att prova sig fram, vilken ide passar i vilket material. Var finns begränsningarna i teknik och formbarhet? Mitt arbetssätt utgår ifrån en enkel skiss som jag sedan skalar av. Det är inte alltid givet vilket material jag kommer att arbeta i, det växer fram under processen. Här kommer jag att visa skulpturer i textil och betong, vävar, tryck mm. I förenklade former har jag omsatt tankar och idéer.

EVERYTHING REPRESENTS

22 FEBRUARI – 8 MARS

SOFIA HEINONEN

Sofia Heinonen är född år 1987 och uppvuxen i Jönköping. Hon bor och arbetar i Stockholm.

”Måleri är utgångspunkten för mitt konstnärskap. I arbetet utforskar jag materialet och min egen interaktion till oljefärgen. I måleriet använder jag mig av den fysiska erfarenheten av att befinna och röra mig i ett landskap. Det leder mig till teman som kretsar kring behovet av existentiella frågeställningar som temat om tid och representation.”

NATURENS VÄSEN

14 – 29 MARS

ULLA HULTBERG

Naturens väsen och skönhet är drivkrafter i mitt skapande. Att fånga intryck och återge dem i glas, textil eller papper är för mig en utmaning.

BILDABSTRAKTIONER

4 – 19 APRIL

TOMAS IVARSSON

”Uppståndelse-En stilla vandring i passionens tecken” Bildabstraktioner inspirerade av befriade texter ur Bibelns berättelse av Peter Ljung.

VI

25 APRIL - 10 MAJ

BIRGITTA RAMSTRAND EFRAM

Har länge vetat att jag kommer befolka mina bilder som tidigare nästan uteslutande varit miljöbilder från skog och sjö. Nu börjar ”folket” komma. Det är personligheter från min barndom i Etiopien och individer från den smäländska naturen. Mina vänner är inte alltid av arten Homo Sapiens men de samspelar på gemensamma ytor och ofta i relationer av olika valörer. Samtidigt med processen kring utställningen har jag skrivit ned min barndomsskildring. Kanske delger jag er glimtar från den. För övrigt blir det collage, teckningar och målningar som visas på Konstnärshuset Svavel.

ARKIPELAG

16 - 31 MAJ

KENNETH PILS

Barndomsminnen och platser kopplade till dem bildar min arkipelag av starka och levande stämningar som jag refererar till i mitt vuxna liv. För mig utspelade sig dessa första viktiga 18 år i Huskvarna. Den unika topologin med alla backar, bäckar och raviner, brukssamhällets alla vägar och hus har en stark dragningskraft vilket jag tar som utgångspunkt för nya landskapsmålningar gjorda för utställningen.

Kenneth Pils arbetar med måleri och måleri som övergår i installation, skulptur och grafik. Han arbetar ofta med ”found images” och porträtt i en akvarellliknande stil. Måleripraktiken bygger på ett skiktmaterial där transparenta lager av grundfärger i olika mättnadsgrad läggs över varandra för att generera en mängd olika nyanser.



Kenneth Pils

UTSTÄLLNINGAR**JÖNKÖPINGS LÄNS MUSEUM**

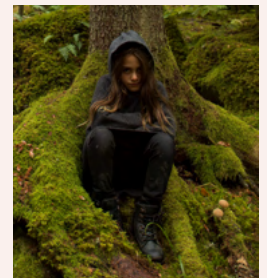
www.jonkopingslansmuseum.se

DEN TYSTA REVOLUTIONEN

18 JAN – 29 MARS

MARIA FRIBERG

Konstnären Maria Friberg utforskar teman av opposition. I dagens ungdom finner hon en nygrundad inre styrka, bortom konsumerism och innehållslös underhållning.



Night Vision

FULL VISION 2020

28 MARS – 17 MAJ

LÄNSSALONG

Jönköpings läns konstförening arrangerar en länssalong för länets konstnärer.

MULLSJÖ FOLKHÖGSKOLA

4 APRIL – 24 MAJ

Studierande inom konst och konsthantverk på Mullsjö folkhögskola visar sina arbeten i keramik, fotografi, textil och måleri. Under utställningen kommer eleverna att hålla i konstnärspresentationer.

AI: MORE THAN HUMAN

30 MAJ – 23 AUG

JUSTINE EMARD, PEKKA OCH TEIJA ISORÄTTYÄ

En konstnärlig undersökning av kreativ och vetenskaplig utveckling inom konstgjord intelligens, som utforskar utvecklingen av förhållandet mellan människor och teknik.

FÖLJA JOHN

PÅGÅR TILLS VIDARE

Här kan du närma dig John Bauers konstnärskap – på ett lekfullt sätt. Utställningen följer John genom korta utdrag ur hans brev, flera originalverk och teckningar.

PÅ SPANING

PÅGÅR HELA ÅRET

EN VANDRING BLAND KONSTEN PÅ MUSEET

Bjuder på allvar och glädje, kunskap och gåtor och färg och form.

**MED STÖD AV
REGION JÖNKÖPINGS LÄN**

Aktuellt är ett informationsblad för medlemmarna i Jönköpings läns konstförening.

Bidrag för kommande nummer mottas gärna av redaktören Dan Nilsson, Södra Apollovägen 32B, 554 65 Jönköping.
Mail: dan_nilsson@hotmail.com.

I redaktionen ingår Inger Gustafsson, tel. 070-872 17 51,
Dan Nilsson, Helena Agerman, Ann-Marie Dahl,
Bodil Nätt och Pelle Östhed.

JÖNKÖPINGS LÄNS
KONSTFÖRENINGKonstföreningens hemsida:
www.jkplankonst.seNu kan du följa Jönköpings läns
konstförening på Instagram också.**@jonkopingskonst****Du har väl betalt medlemsavgiften?**

Använd bankgiro 5657-5608

Vid betalning var vänlig ange både medlemsnr och namn.
Skriv i meddelandefältet eller på inbetalningskortet.